



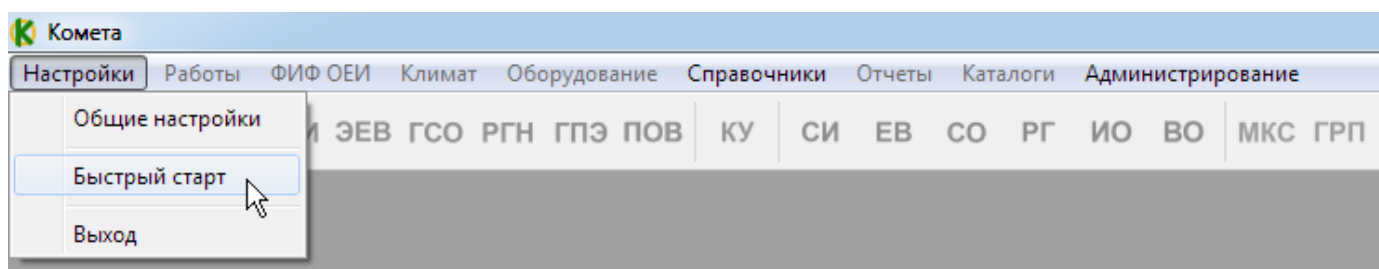
## Быстрый старт

Опция «Быстрый старт» поможет вам сэкономить время на заполнении справочников собственных средств, сотрудников, поверочных групп. Также произойдет распределение по отделам и будут назначены ответственные.

Данная опция будет крайне полезна при первом запуске для ознакомления с программой.

Практически весь процесс происходит автоматически. Вам нужно будет только ответить на несколько вопросов в процессе сканирования.

1. Для запуска заходим от имени Администратора и выбираем меню *Настройки* → *Быстрый старт*. Это можно сделать сразу после создания новой базы данных.

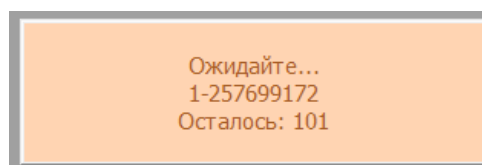
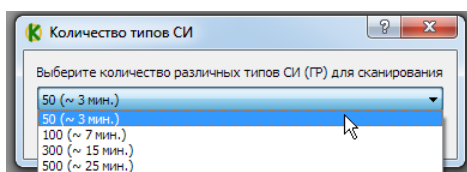


2. После этого программа попросит некоторую информацию о вашем предприятии. Необходимо ввести полное и краткое наименования предприятия (как они указаны в Аршине), общее имя для поиска, шифр знака поверки и ваш номер в реестре Росаккредитации (RA.RU...).
3. Далее будет предоставлен выбор сканирования поверок.

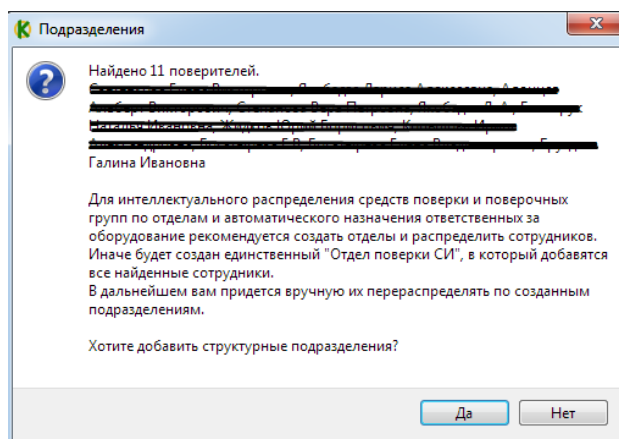
*Вариант 1* – это полностью автоматическое сканирование предыдущих поверок из ФГИС Аршин. В итоге заполнится информация обо всем предприятии.

*Вариант 2* – сканирование поверок из выгрузки ЛК Аршин. Этот вариант подойдет для одиночной работы, либо для ознакомления с возможностями перед внедрением ПО. Предварительно нужно отфильтровать и выгрузить опубликованные записи из ЛК Аршин (например, по автору записи). Чем больше поверок будет в выгрузке, тем полнее будет информация, сохраненная в справочники.

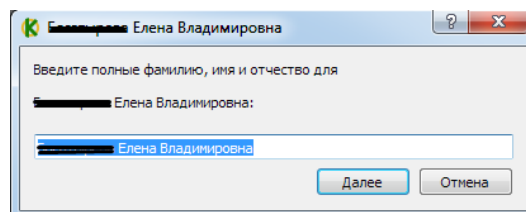
4. Первый вариант также предлагает выбрать количество различных типов СИ, которые будут сканироваться и распределяться по поверочным группам. После выбора запустится процесс сканирования.



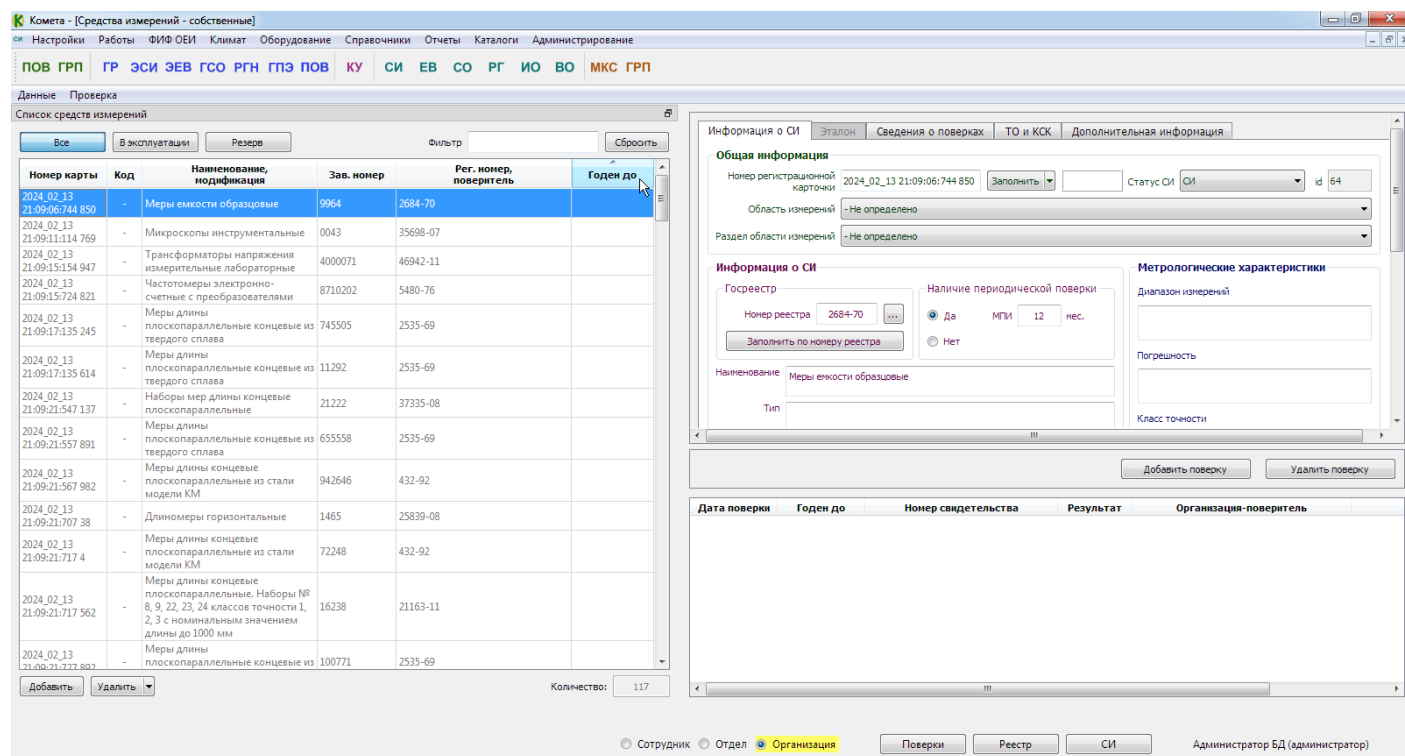
5. По окончании процесса сканирования, Комета покажет, сколько поверителей она нашла, и предложит распределить их по отделам. Если на вашем предприятии есть структурные подразделения, то лучше сразу их добавить и распределить сотрудников. В дальнейшем это позволит избежать путаницы и улучшить производительность. Если предприятие небольшое, то нажимайте *нет* и будет создан только один отдел, в который поместятся все сотрудники.



6. Далее необходимо ввести полные ФИО поверителей. Программа будет стараться помочь вам в этом. Обратите внимание, что ФИО должно состоять из трех слов, разделенных пробелами! После этого выбираем начальников подразделений или вводим их ФИО вручную.

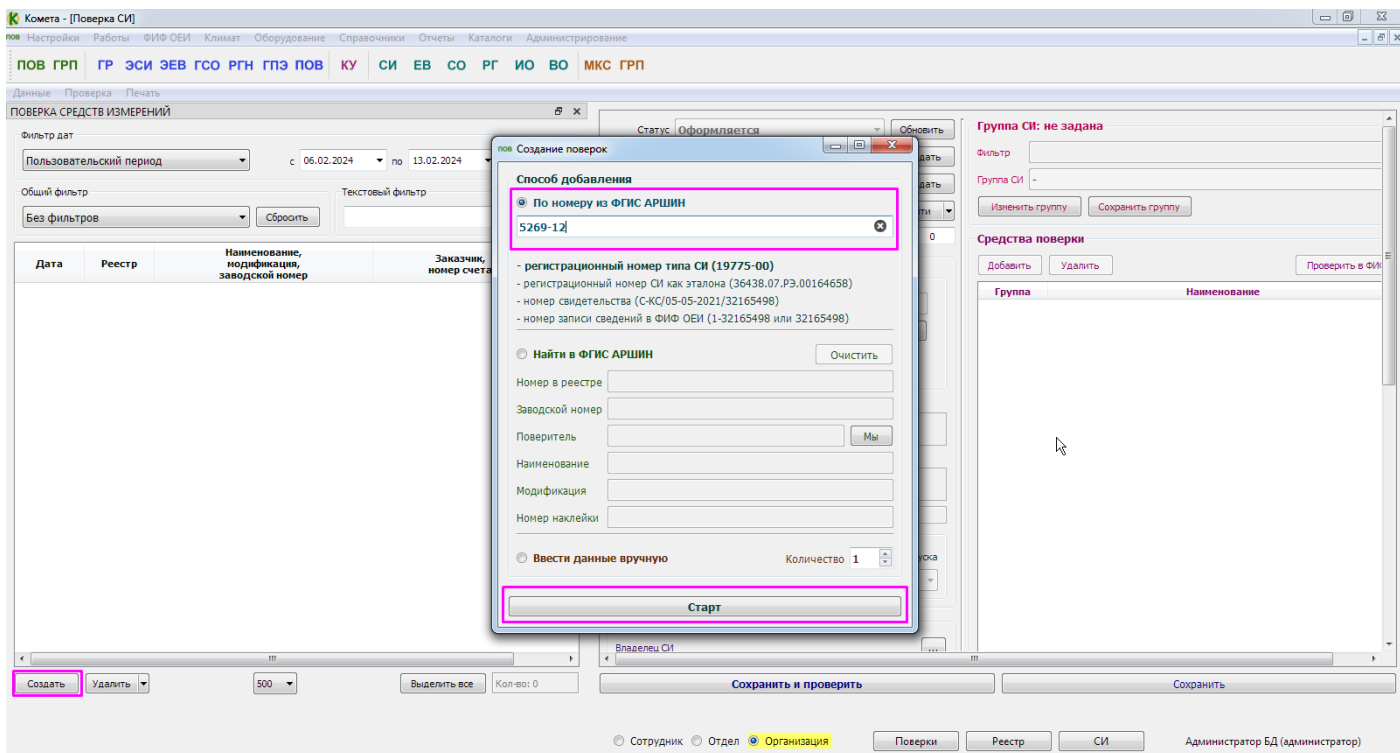


7. Ожидаем, пока Комета добавит средства поверки и найдет их номера свидетельств.
8. На этом все, запускаем программу заново. Можно выполнить вход от имени сотрудника. Пароль для всех, кроме администратора, установлен 1234. Его можно поменять в настройках пользователей. Переключаемся внизу на область видимости *Организация*. Видим, что все справочники, кроме Помещений, наполнились данными. Добавились собственные средства измерений, эталоны, ГСО и реактивы.
9. Откройте средства измерений (*СИ*). Отсортируйте их по дате пригодности. СИ, для которых не были найдены новые поверки можно отсканировать. Этот процесс описан в разделе Собственные СИ → Поиск новых поверок собственных СИ.

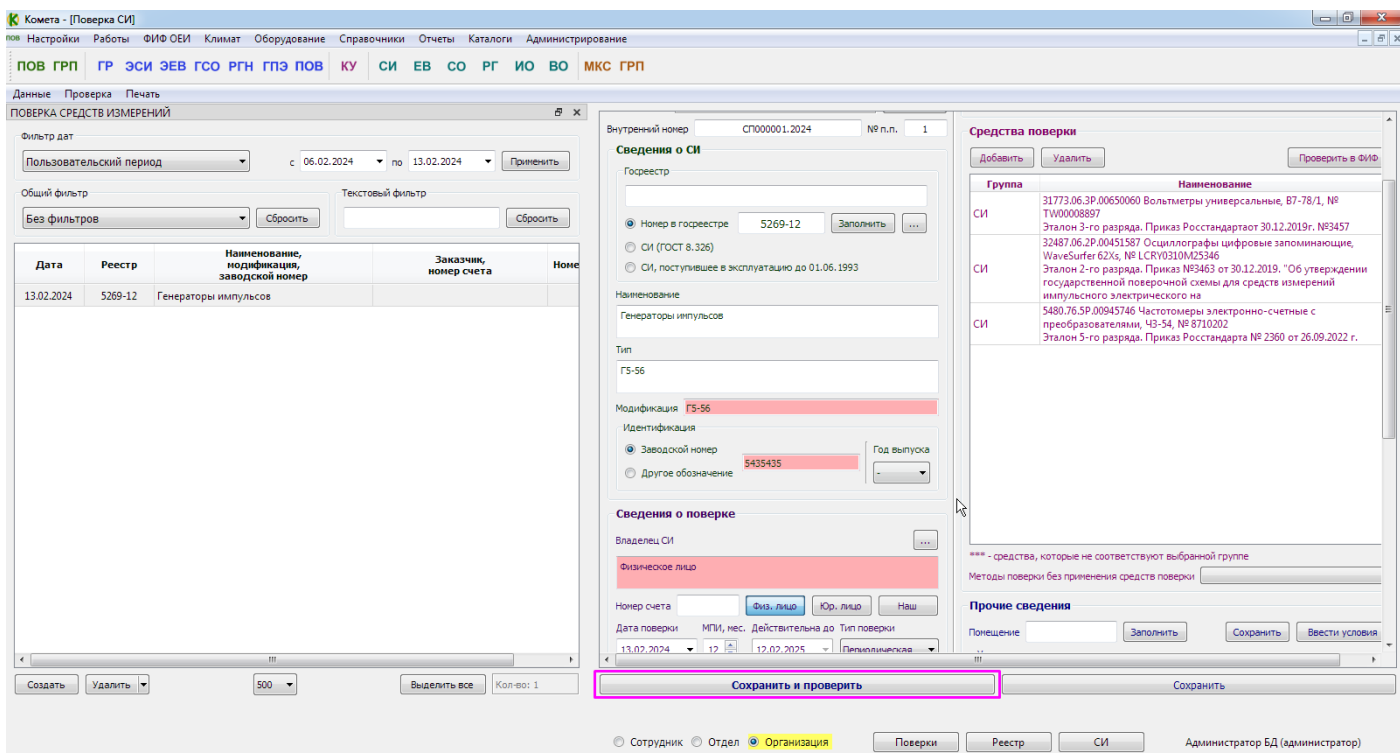


Номер карты	Код	Наименование, модификация	Зав. номер	Рег. номер, поверитель	Годен до
2024_02_13 21-09-06:744 850	-	Меры емкости образцовые	9964	2684-70	
2024_02_13 21-09-11:114 769	-	Микроскопы инструментальные	0043	35698-07	
2024_02_13 21-09-15:154 947	-	Трансформаторы напряжения измерительные лабораторные	4000071	46942-11	
2024_02_13 21-09-15:724 821	-	Частотомеры электронно-счетные с преобразователями	8710202	5480-76	
2024_02_13 21-09-17:135 245	-	Меры длины плоскопараллельные концевые из твердого сплава	745505	2535-69	
2024_02_13 21-09-17:135 614	-	Меры длины плоскопараллельные концевые из твердого сплава	11292	2535-69	
2024_02_13 21-09-21:547 137	-	Наборы мер длины концевые плоскопараллельные	21222	37335-08	
2024_02_13 21-09-21:557 891	-	Меры длины плоскопараллельные концевые из твердого сплава	655558	2535-69	
2024_02_13 21-09-21:567 982	-	Меры длины концевые плоскопараллельные из стали модели КМ	942646	432-92	
2024_02_13 21-09-21:707 38	-	Длиномеры горизонтальные	1465	25839-08	
2024_02_13 21-09-21:717 4	-	Меры длины концевые плоскопараллельные из стали модели КМ	72248	432-92	
2024_02_13 21-09-21:717 562	-	Меры длины концевые плоскопараллельные. Наборы № 8, 9, 22, 23, 24 классов точности 1, 2, 3 с номинальным значением длины до 1000 мм	16238	21163-11	
2024_02_13 21-09-21:727 802	-	Меры длины плоскопараллельные концевые из	100771	2535-69	

10. Откройте поверочные группы (*ГРП*). Комета их создала автоматически. Их можно изменять и удалять. Но лучше это сделать позже, когда вы поймете принципы работы с ними.
11. Теперь нам не хватает только сведений о помещениях и их наборе климатических факторов. Подробно этот процесс описан в соответствующих разделах справочника. Можно этот шаг пока отложить и приступить к созданию первой поверки.
12. Открываем окно создания поверок (*ПОВ*). Нажимаем *Создать*. На данном этапе мы не будем рассматривать все способы создания новых поверок (их около 15), а просто создадим поверку по номеру ГР. Вводим номер (реальный, из вашей практики) и нажимаем *Старт*. Желательно это делать не от Администратора, а под своей учетной записью. В противном случае, придется исправить ФИО поверителя.



13. Новая поверка создана и нам остается только ввести модификацию, заводской номер и владельца. Также, если не были записаны климатические условия, то придется ввести и их. Остальная информация заполнилась из поверочной группы. Вводим данные и нажимаем *Сохранить и проверить*.



14. Если все поля корректно заполнены, поверка выделится желтым цветом. Это значит, что она готова к публикации. Можно создавать XML файл для выгрузки в ЛК Аршин.

*Эта инструкция ознакомительная и не затрагивает всех тонкостей работы с программой. Но выполнив эти шаги вы сможете оценить работу с ПО и его соответствие вашим требованиям. Любые вопросы вы сможете задать разработчику в разделе Контакты на сайте ПО.*