



Публикация в Аршин и поиск номера свидетельства

После того, как поверки созданы и подсвечены желтым, они готовы к выгрузке в Аршин.

Выгрузка осуществляется путем создания xml файла.

Если размер файла превысит допустимый, создадутся несколько файлов с порядковым номером в конце имени.

1. В форме поверок выделяем необходимые записи (можно воспользоваться быстрыми фильтрами) и нажимаем **Создать**.

Дата	Реестр	Наименование, модификация, заводской номер	Владелец, номер счета
06.11.2023	66442-17	Микрометры гладкие торговой марки "SHAN", с отсчетом по шкалам стебля и барабана, BV072998	Юридическое лицо
06.11.2023	66442-17	Микрометры гладкие торговой марки "SHAN", с цифровым отсчетным устройством, МКЦ 25, GL51503	Юридическое лицо
06.11.2023	66442-17	Микрометры гладкие торговой марки "SHAN", от 0 до 25 мм, 45815	Физическое лицо
06.11.2023	50593-12	Микрометры, МК25, 6432	Юридическое лицо

2. Созданный файл сохранится в каталоге XML (по умолчанию).

Его можно посмотреть, кликнув по появившейся ссылке.

Загружаем в ЛК ФГИС Аршин и подписываем.

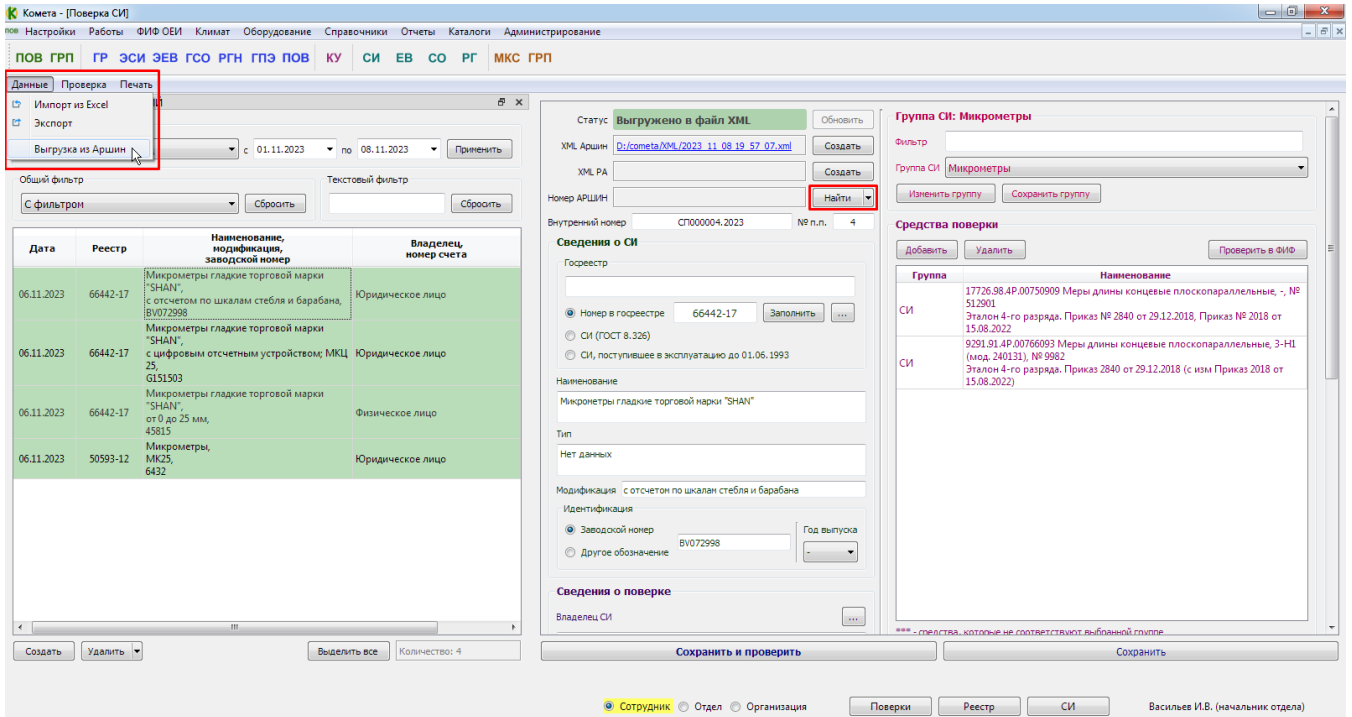
Дата	Реестр	Наименование, модификация, заводской номер	Владелец, номер счета
06.11.2023	66442-17	Микрометры гладкие торговой марки "SHAN", с отсчетом по шкалам стебля и барабана, BV072998	Юридическое лицо
06.11.2023	66442-17	Микрометры гладкие с цифровым отсчетным устройством, МКЦ 25, GL51503	Юридическое лицо
06.11.2023	66442-17	Микрометры гладкие с цифровым отсчетным устройством, МКЦ 25, GL51503	Юридическое лицо
06.11.2023	50593-12	Микрометры, МК25, 6432	Юридическое лицо

3. После публикации необходимо сохранить новые номера свидетельств.

Есть два способа – автоматический поиск и файл выгрузки из Аршин.

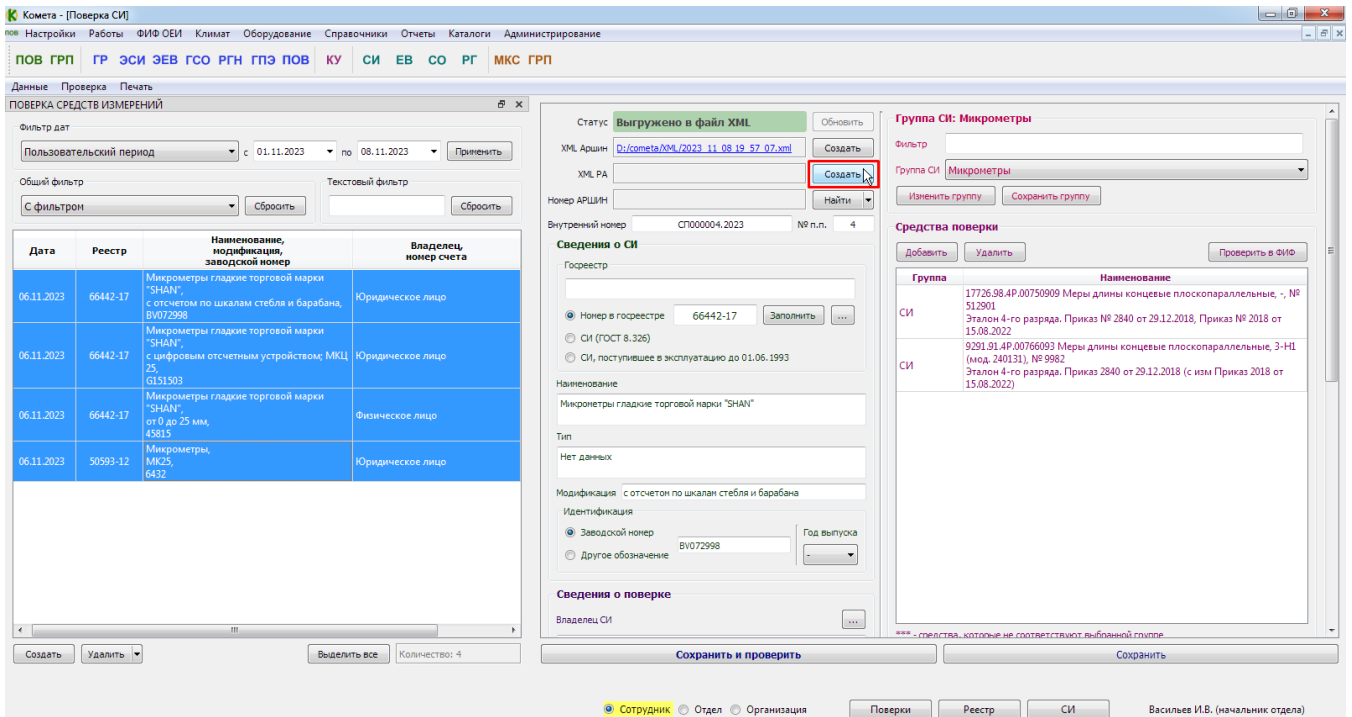
Автоматический поиск сработает, когда поверки появятся в публичном доступе (через 15-20 минут после публикации в ЛК).

Файл выгрузки сработает сразу после публикации в ЛК.



4. Для отправки отчетности в ФГИС Росаккредитации выделяем опубликованные поверки и нажимаем **Создать**.

Появится файл *xml*, который и передаем в ЛК ФГИС РА.



На этом быстрое оформление поверок завершено. Можно еще создать протокол по шаблону и прикрепить к поверке. Данный функционал рассмотрен в разделе Протоколы.

Для пробы рекомендую полностью оформить несколько реальных поверок, над которыми вы сейчас работаете. Это наглядно покажет возможности и преимущества программы.